



Centre défense incendie secours  
Blonay – St-Légier-La Chiésaz

St-Légier-La Chiésaz le 14 mars 2013

## **CENTRE DE DEFENSE INCENDIE ET SECOURS « LES PLEIADES »**

### **Rapport d'activité 2012**

Introduction	2
Effectifs	3
Interventions	4 à 6
Instruction et exercices	6 à 8
Prévention	8
Jeunes sapeurs-pompiers	9
Parc véhicules, locaux, matériel	9 - 10
Finance	10
Conclusion	11 - 12

## Introduction

L'année 2012 aura été marquée par plusieurs événements majeurs. Au mois de février, un feu dans deux appartements à Malavernaz à St-Légier et au mois de mai par le feu du chalet d'alpage de la Neuve dans la région des Pléiades à Blonay.



L'organisation, durant le début du mois de juin et pour la dernière fois selon le tournus régional, du cours ECA SO 01 pour chef de groupe sur les territoires de nos deux communes.



Le rapport de fin d'année s'est terminé par le « Noël en famille » où conjoints et enfants étaient également invités.

## Effectifs

En 2012, le corps était structuré comme suit :

### Etat-major

1	Major	Hervé Nicola	Commandant du CDIS
2	Capitaines	Patrick Morier	Remplaçant du commandant, instructeur Fédéral, instruction générale
		Fabian Streit	Chef du DPS (détachement premier secours)
4	Prem.-Lieutenants	Patrik Wuillemin	Matériel
		Jean-Daniel Rouvé	Dicastère technique
		Pierre-Yves Nicodet	Quartier-maître, finance, administration
		Pierre-Alain Lugeon	Responsable DAP (Détachement d'Appui)
2	Secrétaires	Monia Dutoit	
		Rickenbacher Nathalie	Secrétariat

### Officiers techniques

3	Lieutenants	Didier Zürcher	Prévention, plans d'intervention
		Nicolas Pitton	Responsable de l'école de formation
		Nicolas Ghiringhelli	Instructeur Fédéral, responsable ARI (appareils respiratoires isolants)
1	Sous-officier sup.	Natalio Magalhaes	Officier de service

Le Détachement de Premier Secours (DPS) est composé de 4 sections d'alarme (E-F-G-H) pour la nuit et le week-end et de 2 sections d'alarme (A et B) pour la journée en semaine. Chaque section est composée de 10 sapeurs. Le groupe EM, composé du commandant, du chef DPS et du responsable du matériel sont alarmés dans tous les cas. Il existe également un groupe général comprenant tout le CDIS.

L'effectif complet du DPS était de 45 sapeurs-pompiers soit : 24 sapeurs, 7 sous-officiers, 4 sous-officiers supérieurs et de 10 officiers.

Le détachement d'appui (DAP) se composait de 10 sapeurs, l'école de formation comptait 11 recrues et les jeunes sapeurs-pompiers étaient au nombre de 15.

7 sapeurs du corps de sapeurs-pompiers d'entreprise du Genévrier font partie de l'effectif du CDIS, dont 3 renforcent nos groupes de jour, de plus, 3 intervenants double incorporés font également partie des groupes de jour.

2 secrétaires (non intervenantes), 4 employés communaux ont apporté leur soutien à nos forces d'interventions.

A fin 2012, le CDIS avait enregistré la démission de 4 sapeurs-pompiers.

En ce qui concerne la campagne de recrutement, pour la 1<sup>ère</sup> fois, le canton a fait une soirée de recrutement unique organisée par la Fédération Vaudoise et l'ECA. Celle-ci s'est articulée par le biais d'affichages, supports radio, presse, télévision régionale et spots dans les cinémas.

6 personnes se sont présentées au recrutement organisé par notre plate-forme. 5 nouvelles recrues participeront à l'école de formation régionale en 2013.

## Interventions

Le CDIS est intervenu à 64 reprises en 2012 (80 en 2010, 67 reprises en 2011), soit :

- 36 fois sur le territoire de Blonay
- 28 fois sur le territoire de St-Légier-La Chiésaz
- Cette année nous n'avons pas été alarmé en renfort hors de nos communes.

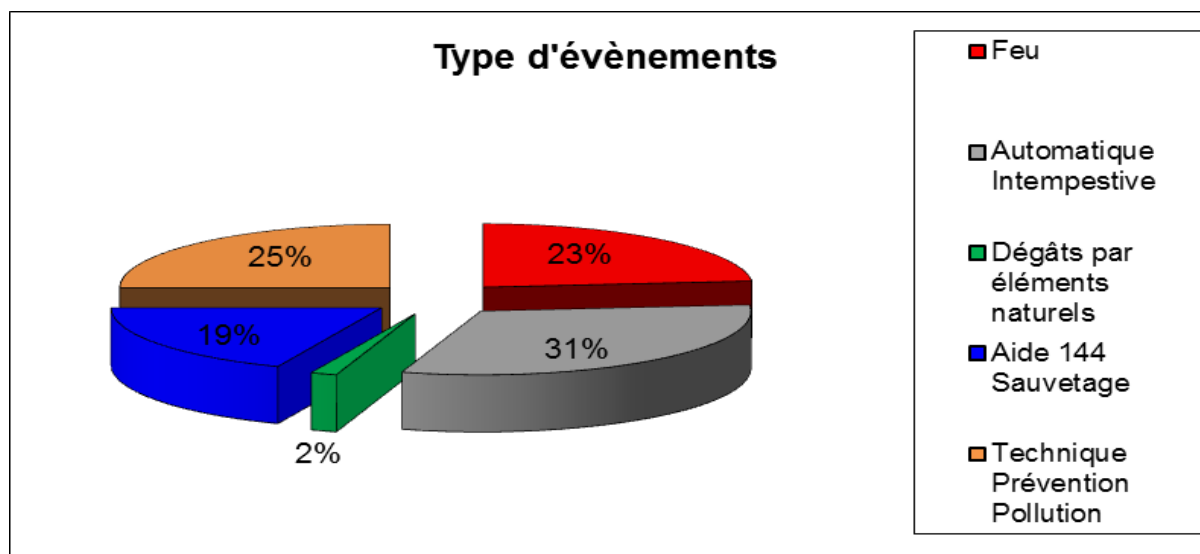
Nous avons bénéficié 4 fois de l'appui de nos collègues de Riviera et de Montreux-Veytaux, Châtel-St-Denis ainsi que de nos collègues de Lausanne. Ils ont été engagés pour :

- Feu d'appartements dans un immeuble locatif à St-légier
- Feu de cheminée puis de chalet entier à la Neuve
- Feu de cheminée dans une villa à Blonay
- Feu de sèche-linge dans une buanderie d'un établissement publique à St-Légier

Nos collègues de Riviera sont également intervenus un certain nombre de fois sur nos territoires pour des pollutions d'hydrocarbures. Notons encore une alarme chimique suite à une tentative de suicide, pour laquelle nous avons été engagés en renfort pour la protection incendie à St-Légier.

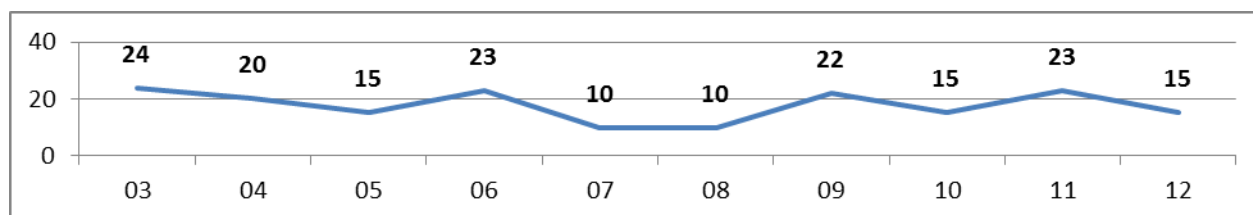
Les interventions 2012 auront engendré 950 heures de travail, contre 1132 l'année dernière. Nous constatons une sensible baisse depuis 3 ans.

Elles se répartissent comme suit :

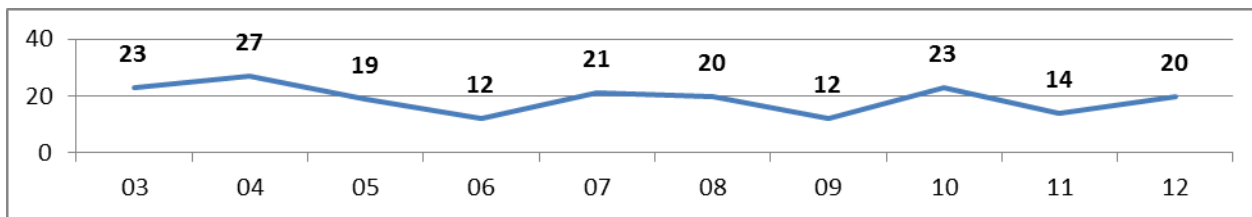


Dans le détail, par catégorie d'alarmes sur une période de 2002 à 2011 :

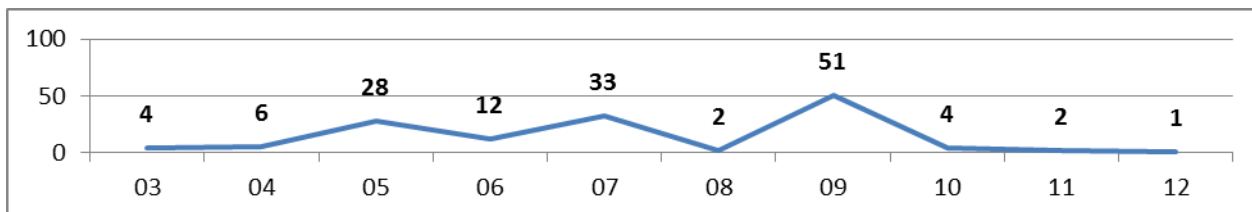
Feux



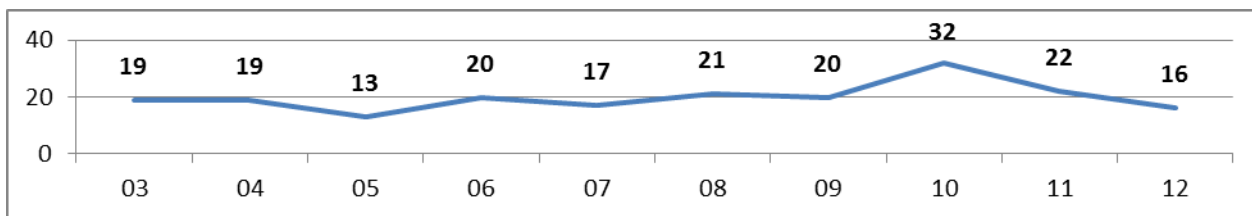
### Alarmes automatiques intempestives



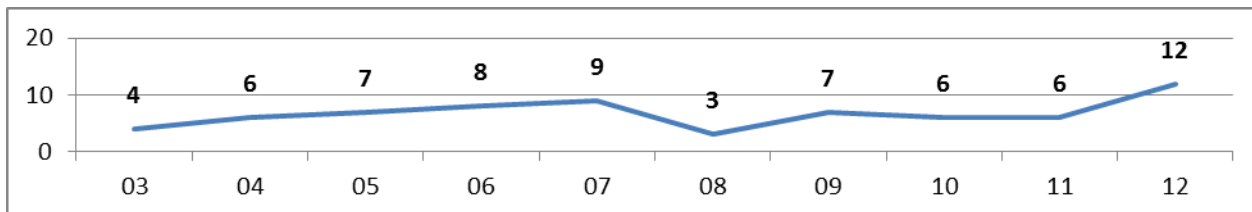
### Dégâts par la nature



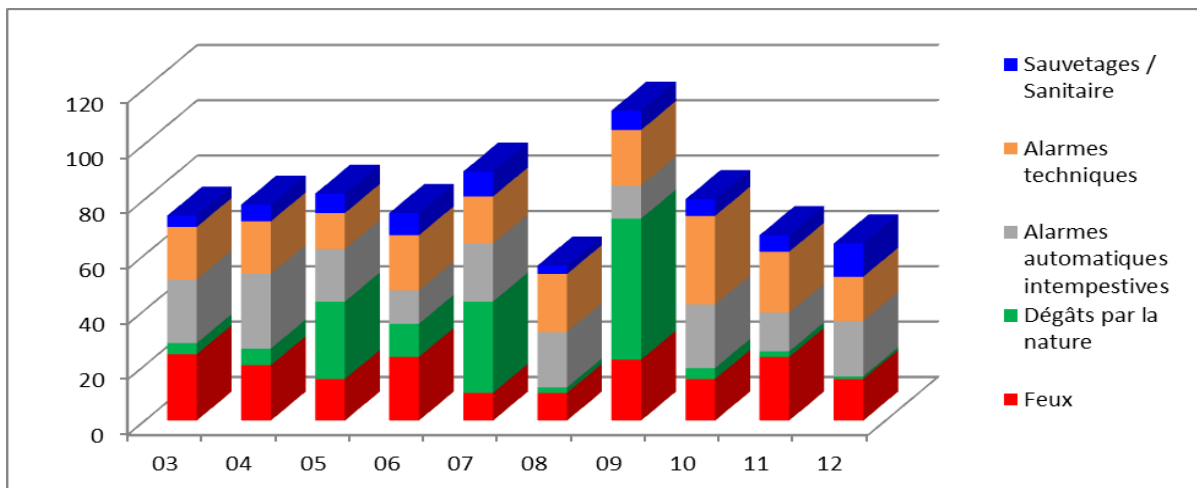
### Alarmes techniques, prévention, pollutions



### Aides au 144 et sauvetages



### Total des alarmes par année sur une période de 10 ans.



L'année 2012 aura été très variée autant par la nature des interventions que par leur nombre qui est en diminution en regard des années précédentes.

Bref descriptif non-exhaustif des interventions que nous avons eues à traiter :

- Aide au portage dans un lieu difficile, dans une pente abrupte
- Rupture de conduite dans une des églises suite au gel du mois de février
- Feu dans le cabanon du Blonay-chamby
- Inondation sur deux étages suite à la rupture d'une vanne
- Feu de deux appartements dans un petit locatif
- Aide au portage, déplacement d'une personne paraplégique
- Alarme automatique incendie dans un chalet, des enfants qui jouent avec un spray de laque
- Feu de poubelle sur un parking d'église
- Fuite de gaz dans un immeuble, interrupteur de gaz laissé ouvert lors des nettoyages de l'appartement au changement de locataires
- Alarme automatique dans un parking souterrain, extincteur à poudre percuté volontairement
- Aide au portage dans un chalet situé à 250m de la route
- Feu de cheminée dans un chalet d'alpage avec toiture en tavillon, situé à 30 minutes en camion, avec la forte bise et pas d'eau à proximité. Le feu s'est malheureusement développé à toute la toiture
- Feu de broussaille en terrain non entretenu suite au passage d'un train à vapeur
- Feu dans une toiture suite à des travaux d'isolation, heureusement confiné
- Feu d'une voiture au bord de l'autoroute A9
- Aide au portage dans une cage d'escaliers très étroite
- Vipère dans un hall d'entrée d'immeuble, serpent capturé et remis en liberté dans un endroit approprié
- Intervention chimique par tentative de suicide avec des produits chimiques dans un garage de villa
- Feu d'un sèche-linge dans une buanderie
- Sauvetage de personnes bloquées dans un ascenseur
- Inondation dans le silo à pellet suite à une défectuosité technique
- Fuite de gaz à l'extérieur d'une villa.

Ce résumé vous montre à quel point nous devons faire face à des situations très différentes, parfois épiques, drôles, sensibles, complexes ou tragiques, pour lesquelles nous devons à chaque fois apporter une solution.

## **Instruction et exercices**

En 2012, l'instruction a principalement porté sur le thème cantonal de l'hydraulique. Nous avons pu tester les modifications apportées au réservoir du Mt-Blanc suite au feu de ferme de 2011,



l'instruction aux engins, le nouveau matériel ainsi que la formation des chauffeurs. Comme chaque année, la formation des porteurs d'appareils respiratoires isolants (ARI) représente une grande partie de nos exercices. Le nombre d'heures de formation pour 2012 est de : 4830 heures (4840 heures en 2011).

Les exercices se sont répartis comme suit :

- 17 exercices ARI et 5 cours de cadres
- 8 exercices DPS, dont 4 dédoublés et avec le DAP, ainsi que 8 cours de cadres
- 8 exercices de sections et 2 cours de cadres
- 4 exercices pour les cadres
- 5 exercices pour l'école de formation et cours de cadres
- 1 exercice pour l'école de formation ARI et cours de cadres
- 11 séances d'état-major
- 22 soirées pour le matériel
- 10 exercices pour les JSP (jeunes sapeurs-pompiers)
- 7 soirées pour le contrôle des BH (bornes hydrantes)
- 52 prises de permanence pour les sections de service.
- 10 séances liées aux activités de la région
- 118.5 jours de formation cantonale (ECA).

En plus des thèmes mentionnés ci-dessus, un exercice a eu lieu sur la piste du centre de formation routière de Savigny pour les chauffeurs. Celui-ci s'est déroulé en 2 sessions, une le matin et une l'après-midi, et ce afin de garantir une permanence sur nos 2 communes. A noter que l'après-midi, c'est un feu de broussaille qui a occupé le groupe de permanence.





Chaque année, un pool de formateurs provenant des quatre plates-formes du district transmet ses connaissances aux nouveaux porteurs ARI, ainsi qu'aux nouvelles recrues sapeurs-pompier. Ces deux écoles permettent à nos sapeurs d'acquérir rapidement une bonne formation, leur permettant d'être opérationnels, dans les sections d'intervention l'année suivant leur engagement, et ceci en toute sécurité.

L'excellent travail fourni par les commandants et chefs de classes de ces écoles garantit un haut niveau de formation.

Cette année le 105<sup>e</sup> concours de la Fédération Vaudoise des sapeurs-pompier s'est tenu dans le Jorat.

## **Prévention**

Comme chaque année, le groupe prévention a été actif pour la sécurité lors des manifestations officielles, tel que le 1er août et les fêtes au village.

Celui-ci a œuvré à la formation de collaborateurs au sein de diverses entreprises et de la cité du Genévrier, en matière de lutte contre le feu au moyen d'extincteurs, ainsi que pour inculquer les bons gestes à avoir face aux fumées.

Le groupe prévention met également à jour les différents plans d'interventions des établissements répertoriés par l'ECLA, après modifications suite à des travaux d'agrandissements ou de réfections, par exemple. Les nouveaux immeubles continuent à être équipés d'un cylindre feu pour nous permettre d'y accéder en tout temps.



## Jeunes sapeurs-pompiers

Les JSP sont au nombre de 15 et suivent un programme d'instruction varié en apprenant les bases et fondamentaux.



## Parc véhicules, locaux, matériel

### Caserne de Pangires

- Bloty 130, Ford Explorer, véhicule polyvalent de service, 5 places, 1998.
- Bloty 131, Mercedes ECA, tonne-pompe, 3 places, 1990.
- Bloty 132, Iveco ECA, haute-pression, 5 places, 1991.
- Bloty 133, Iveco ECA, matériel inondation/ARI, 5 places, 1991.
- Bloty 134, Iveco ECA, transport de tuyaux, 2 places, 1994.
- Bloty 135, Toyota Land Cruiser ECA, transport de personnes, 10 places, 2002.
- Bloty 136, VW T5, transport personnes et matériel, 6 places, 2010.
- Plus toutes les remorques; ARI, motopompes, transport de tuyaux, inondations, chariot échelles, sacs de sable, samaritain, PCI vide, chariot dévidoir JSP, motopompe PCI type1, chariot d'extinction.
- Local JSP.

L'EM en 2011 a fait une analyse concernant notre véhicule de service pour le chef d'intervention de marque Ford Explorer, Bloty 130. En effet, ce dernier a eu ces dernières années passablement de problèmes mécaniques et montrait des signes de fatigue évident. Tous les mois ou presque, un nouveau bruit, un nouveau voyant rouge s'allumant sur le tableau de bord.

Une demande a été faite au garage par l'intermédiaire d'un devis et le montant de sa remise en état complet se chiffrait à Fr. 26'500.-.

Depuis l'acquisition du VW T5, notre service n'a plus besoin d'un 4X4 aussi gros et il est vite apparu que d'investir ce montant à fond perdu sur un véhicule de ce type là serait déraisonnable.

Après un choix entre différents véhicules, l'EM a fait une proposition de remplacement aux autorités pour un véhicule de marque Skoda de type Yeti 4X4.

Elles ont accepté de procéder à l'achat de cet équipement dans les limites de leurs compétences. Nous avons donc eu le plaisir de réceptionner ce véhicule à la fin du mois de novembre.



Ce véhicule plus économe en assurance, plaque et carburant, ainsi que plus petit et compact, est également en service dans les SDIS de St-Croix et du Haut-Lac (Villeneuve-Rennaz-Chessel).

## Finances

Tableau comparatif des montants financés par les communes, versement ECA et facturation des interventions déduites.

Les comptes bouclés de 2012 permettent de présenter le détail ci-dessous :

Commune	2009	2010	2011	2012	Budget 2012
Blonay	187'649.65	240'396.85	190'773.00	212'585.60	230'820.00
St-Légier-La Chiésaz	160'509.40	206'132.60	161'037.09	179'705.24	194'210.00
Total	348'159.05	446'529.45	351'810.09	392'290.84	425'030.00

Sur un montant total de CHF 520'310.69 (= total compte 392'290.84 + versement ECA 118'589.85 + facturation tiers 9'430.00), le versement de l'ECA correspond à CHF 118'589.85, soit le 22.79 % de notre budget de fonctionnement, investissements en matériel et facturation non compris.

L'ensemble du budget est tenu dans sa globalité, par contre, le poste solde a vu un dépassement cette année qui s'explique par :

- une hausse du nombre de cours de formation ECA, dû entre autre aux cours de recyclage tous les deux ans pour le massage cardiaque et le défibrilateur.
- Formation nouvelle pour les porteurs d'appareil respiratoire de par l'intégration au niveau régional d'une cagoule de protection individuelle qui garanti une meilleure sécurité de nos porteurs dans des feux toujours plus intenses.
- Nombre de recrues supérieur à 2011 (6), soit 11 pour 2012.
- Formation aux permis poids lourd supérieur, de par le manque de chauffeur lourd, dû au taux de rotation plus important ces dernières années (près de 25% de l'effectif renouvelé en quelques années).

L'ECA couvre les frais des interventions pour les incendies et dégâts créés par les forces de la nature touchant les bâtiments assurés et subventionne les heures de formation, ainsi que le matériel nécessaire à ces missions.

Les frais inhérents aux autres critères d'interventions sont à la charge des communes.

## Conclusion et prévisions 2013

Depuis plus de deux ans, l'état-major a tiré la sonnette d'alarme concernant la problématique de la disponibilité d'un officier de jour. Durant l'année qui vient de s'écouler, l'entier du système de jour repose sur un seul cadre. Lorsque ce dernier n'est pas disponible, par tranche de une à deux heures, nous nous passons « la permanence » entre différents officiers plus au moins proche de nos communes avec toute la problématique de déplacement entre notre lieu de travail et le lieu d'intervention. Cette situation n'est pas bonne et pour le moins bancal. Malheureusement, nous n'avons pas de solution à ce grave problème. La seule lueur sera l'intégration au sein de Sécurité Riviera qui avec des effectifs de permanent, permettra un meilleur tournus et remplacement.

L'OC des commandants a préparé avec le SAI et le secrétaire général de l'ASR le projet de préavis en vue de l'intégration des 4 plates-formes SDIS de l'ancien District de Vevey au sein de Sécurité Riviera.

Nous accueillerons 5 nouvelles recrues venues se présenter sur 6 à la soirée de recrutement et qui commenceront leur carrière début 2013.

A noter que les 11 recrues qui avaient commencé en 2012 ont toutes terminées leur formation et ont rejoint les rangs du DPS pour 5 d'entre-elles, alors que 6 ont rejoint le DAP. A relever le taux de réussite de 100%, unique dans la région.

L'année 2012 aura été une année de consolidation suite aux différents remaniements opérés dans nos rangs et au sein de l'EM et elle fût très bonne.

Elle a été clôturée lors du 12<sup>e</sup> rapport annuel durant lequel, le corps a pris congé des sapeurs terminant leur carrière et a promu des officiers et sous-officiers.

Le traditionnel repas de Noël en famille a mis un terme à ce rapport.

Pour l'année 2013, trois objectifs en interne et un en externe ont été définis :

- 1) Instruction du thème cantonal sur les moyens techniques.
- 2) Formation sur les 3 véhicules que l'ECA nous mettra à disposition en remplacement des véhicules Bloty : 132, 133 et 131.
- 3) Intensifier la formation des sous-officiers
- 4) Poursuivre les collaborations régionales.

Outre le remplacement des 3 véhicules cités plus haut (pour un montant de plus d'un million de francs), l'ECA remplacera également 44 tenues feu complètes du DPS, équipera les véhicules de tablettes tactiles avec GPS, ainsi que la caserne d'un écran multimédia informant en temps réel sur les différents engagements en cours. Une grosse année de formation pour les chauffeurs qui a été planifiée par le team formation.

En guise de conclusion, j'aimerais remercier toutes les personnes qui contribuent à fournir un service de secours performant basé sur des femmes et des hommes volontaires, qui prennent sur leurs loisirs et vacances pour porter secours à la population.

Un grand merci également à la Commission du Feu pour son travail, son écoute, son appui et ses conseils durant nos séances d'état-major.

L'ECA ne saurait être oubliée, partenaire indispensable que ce soit dans la formation, le travail d'aide à nos intervenants durant les interventions ou par la dotation de matériel, véhicules modernes et performants.

Le travail que nous fournissons pour le bien de la collectivité avec seulement des volontaires, et ceci 24h sur 24, 365 jours par année, est très important pour une population totale qui a dépassé les 11'000 habitants.

Enfin, merci aux Municipalités pour leur soutien tout au long de l'année et à vous également, membres des Conseils Communaux, qui acceptez chaque année notre budget de fonctionnement.

Maj Hervé Nicola



Cdt du CDIS Les Pléiades

Copies à : - Municipalité via les greffes communaux  
- Officiers du CDIS et commission du feu par mail

Annexes : - tableau des alarmes et statistique 2012  
- tableau de l'effectif 2012  
- organigramme de l'EM 2012